

# Análisis del ingreso a los recursos de información electrónica y su relación con los promedios académicos en el Iteso.

Ing. Federico Portas Lagar



# Guía de la presentación

- La pregunta que guía este estudio
- Recolección de datos
- Análisis de datos
- Resultados
- Algunas conclusiones parciales



# ¿Cuál es la pregunta de este estudio?

- Conocer la relación entre el ingreso a los *servicios de información electrónica –bases de datos-* de la biblioteca del Iteso y el promedio académico de los estudiantes que ingresan a ellos.



- Recolección de datos



# Por parte de la Biblioteca



Biblioteca Dr. Jorge Villalobos Padilla, S.J. ITESO, UNIVERSIDAD JESUITA DE GUADALAJARA

Usted va a ingresar a: **EBSCO Host**

**Ingrese su nombre de usuario y contraseña:**

Usuario

(No necesita escribir @iteso.mx)

Password

Entrar



# Datos del registro

Los datos que se obtienen del ingreso son los siguientes:

- Fecha y hora de ingreso al recurso.
- IP: Dirección de Internet desde donde ingresó el usuario.
- Cuenta del Usuario.
- Siglas de la carrera.
- Recurso al que ingresó.



## Datos para el estudio

- El número de estudiantes considerados para este estudio es de 15,913 *-estudiantes activos, egresados o dados de baja en el período 2008-2012-*.
- De esta cantidad, solamente 7,472 entraron al menos una vez a cualquiera de los recursos, representando un 46.95 % de usuarios reales de los servicios.



# Datos para el estudio

- Servicios escolares proporciona el promedio de cada alumno, así como el nivel de inglés (1-8, 1 es el más bajo).
- El promedio ofrecido por servicios escolares es el promedio de todo su plan (licenciatura, maestría, doctorado), desde la primavera del 2008 hasta el verano 2012.





# Datos proporcionados por servicios escolares

- Plan de estudios,
- Ciclos cursados, Ciclo Actual,
- Promedio, Nivel de inglés
- Créditos requeridos, Créditos aprobados, Créditos inscritos, Por cursar,
- Ingreso al plan,
- Último periodo cursado,
- Titulación



- Análisis de datos



# Procedimiento

1. El promedio obtenido de cada estudiante, se agrupó por los siguientes rangos:

0 - 5.9 es 5

6 - 6.9 es 6

7 - 7.9 es 7

8 - 8.9 es 8

9 - 9.9 es 9

10



# Procedimiento

2. Cada ingreso se asignó al rango de promedios definido.
3. Se identificaron usuarios distintos por cada rango de promedios.



# Procedimiento

4. Se dividieron el total de ingresos entre el número de usuarios distintos por cada rango de promedio académico, obteniendo así el promedio de ingresos *per cápita* por rango.



# Nota importante

- Por ingresos se entiende acceder a los recursos de información electrónica. Es una sesión.
- No implicamos un uso académico, estrictamente hablando.
- Más bien debe de entenderse como una aproximación al uso de los recursos de información electrónicos.



- Resultados



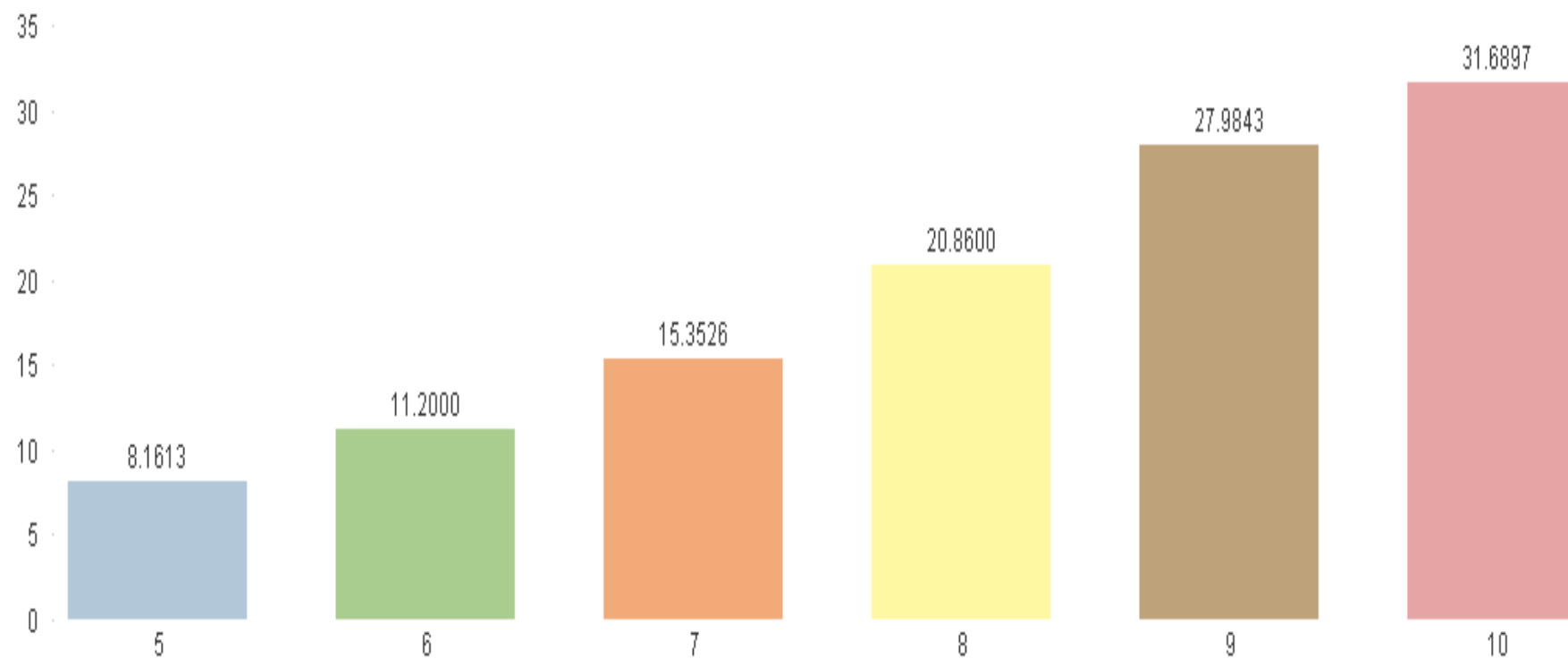
Biblioteca José Figueres Ferrer  
45 años gestionando conocimiento

Cartago, Costa Rica  
8 al 10 de octubre, 2018

|| CONGRESO "Bibliotecas universitarias como agentes infomediadoras en el proceso de investigación académica" en el marco de la XV Reunión de la Agrupación de Directores de Centros de Información Latinoamericanos de CLADEA

# Ingreso 'per capita' por promedio académico

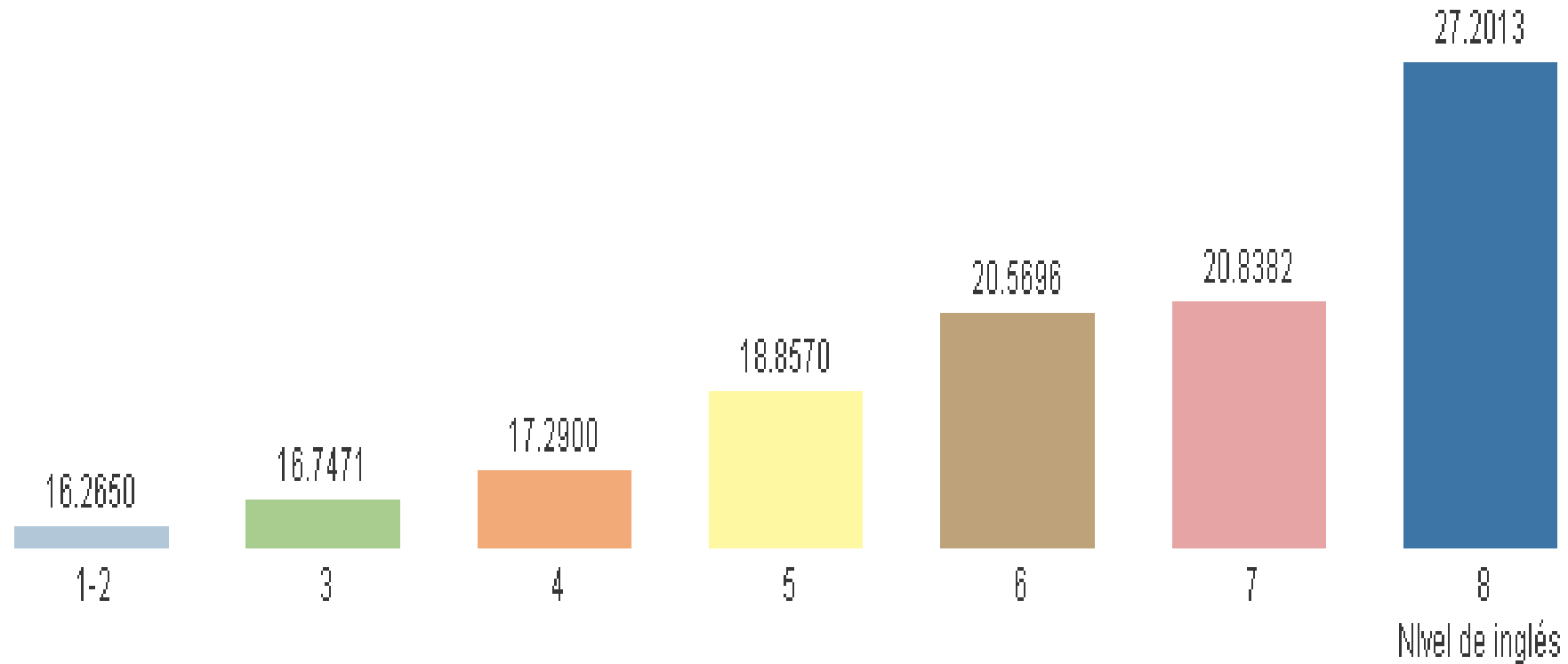
Promedio de ingresos -login's- por rango de promedio académico



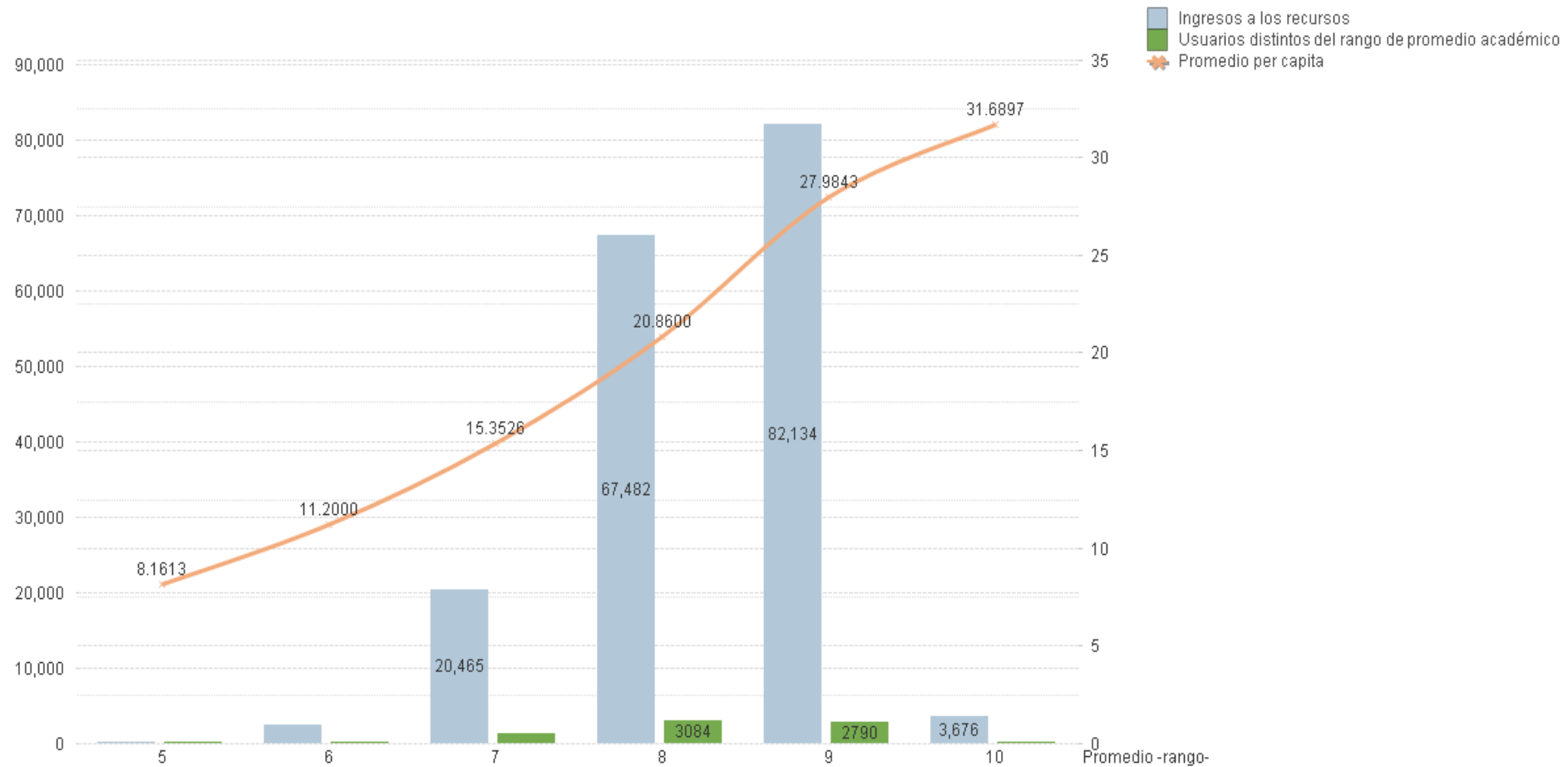


# Ingresos 'per cápita' por nivel de inglés.

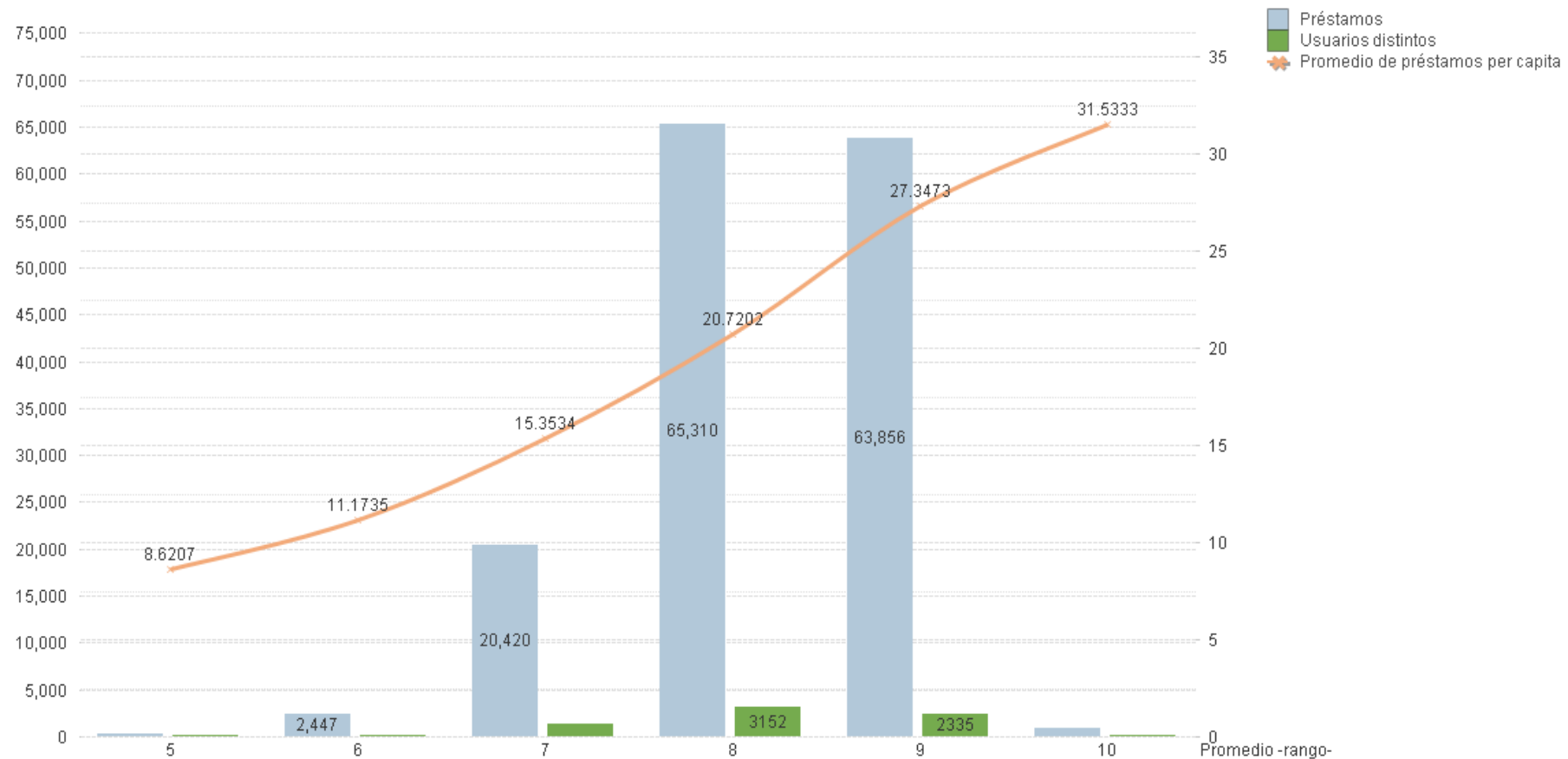
Ingresos 'per capita'



# Ingresos a recursos en línea, usuarios distintos, y promedio 'per cápita'



# Préstamos de material físico, usuarios distintos y promedio 'per cápita'



- Conclusiones



Biblioteca José Figueres Ferrer  
45 años gestionando conocimiento

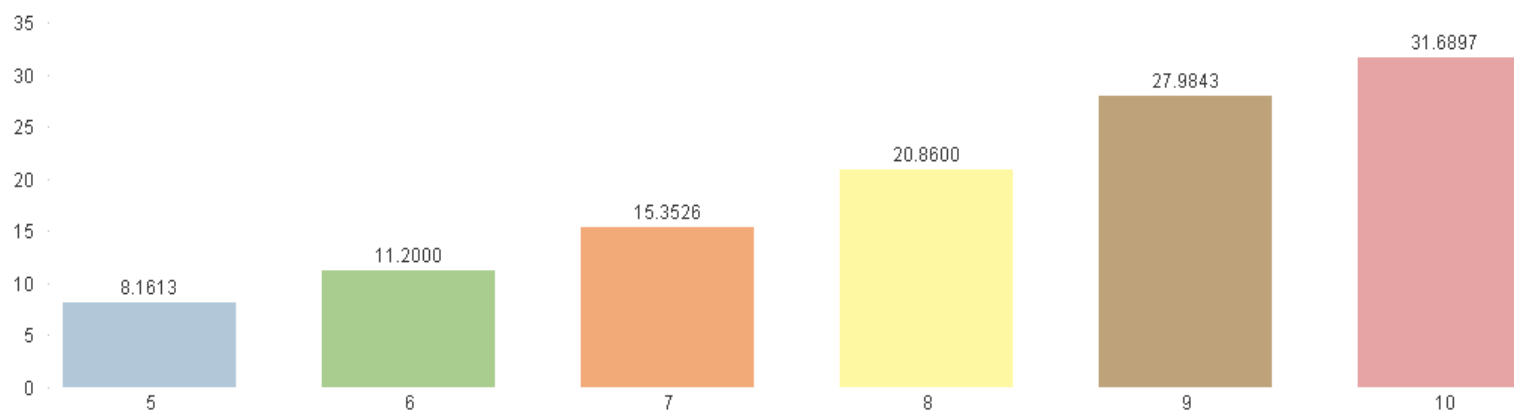
Cartago, Costa Rica  
8 al 10 de octubre, 2018

|| CONGRESO "Bibliotecas universitarias como agentes infomediadoras en el proceso de investigación académica" en el marco de la XV Reunión de la Agrupación de Directores de Centros de Información Latinoamericanos de CLADEA

## Conclusiones:

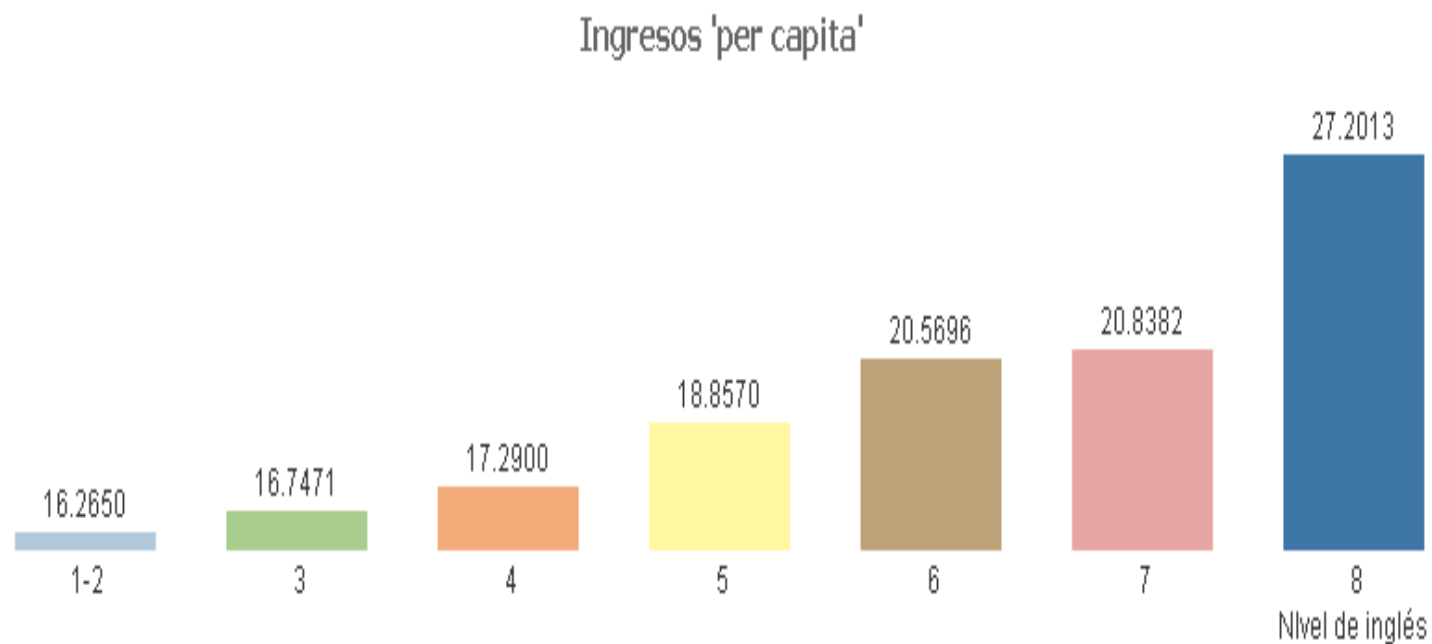
- Sí hay una correlación entre estudiantes que ingresaron a los recursos de información y el promedio académico obtenido. Es importante señalar que se trata de una correlación, no causalidad.

Promedio de ingresos -login's- por rango de promedio académico



# Conclusiones

- A mayor nivel de inglés corresponde un mayor ingreso a los recursos de información.



# Alguna reflexiones

Sin ser considerarlas propiamente como conclusiones derivadas directamente del estudio, quiero indicar las siguientes reflexiones:

- El estudiante con un buen promedio y por ende, como se ha mostrado, con un buen nivel de uso de los recursos de información, es un estudiante que está haciendo bien, en conjunto, su trabajo académico.



# Algunas reflexiones

- Las habilidades relacionadas con la búsqueda de información así como las de lengua inglesa son dos competencias básicas universitarias; forman parte de la cultura de la información y ésta requiere ser integrada, cada vez más, en el modelo educativo de enseñanza-aprendizaje.





- Contar con una buena infraestructura para la recolección de datos es una condición 'sine qua non' para hacer análisis de lo que sucede en la biblioteca.
- Este estudio es posible debido al análisis asociativo



El análisis de datos sobre el uso de la biblioteca, en sus diferentes áreas, la habilita para diversos estudios que le permiten dar cuenta, sustentada en datos duros, del uso de los servicios de información con varios propósitos:

- Acreditaciones de sus programas académicos.
- Diálogo con sus pares académicos para incidir en el uso de la información.
- Ejercicio del presupuesto con base al uso de sus acervos.
- Con respecto al modelo educativo, los datos duros permiten tomar el pulso de éste y así asegurar la gestión de su desempeño.



- Muchas gracias por su atención

Federico Portas Lagar

Federico.portas@itms.analytics.com



Biblioteca José Figueres Ferrer  
45 años gestionando conocimiento

Cartago, Costa Rica  
8 al 10 de octubre, 2018

|| CONGRESO "Bibliotecas universitarias como agentes infomediadoras en el proceso de investigación académica" en el marco de la XV Reunión de la Agrupación de Directores de Centros de Información Latinoamericanos de CLADEA